

# RECOMMANDATIONS DE POSE DES MENUISERIES PVC, EN RÉNOVATION

## Conformité par rapport à la réglementation en vigueur

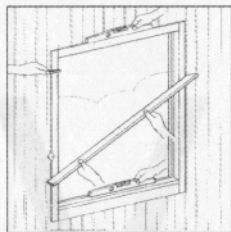
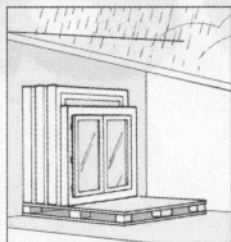
- Cahier n° 3183/Déc 1999 du CSTB "Conditions générales de mise en œuvres".
- DTU 36-1 Menuiserie en Bois
- DTU 37-1 Menuiserie Métalliques
- DTU 36.1/37.1 Choix des

- fenêtres en fonction de leur exposition
- DTU 39 Travaux de Miroiterie
- Parois et murs en maçonneries
- NFP 23.305 Menuiserie Bois
- NRA Nouvelle réglementation

- acoustique (arrêté du 28.10.94)
- RT2000 Nouvelle réglementation thermique
- Règle professionnelle du SNJF
- Nos conditions générales de ventes en vigueur

### AVANT LA POSE

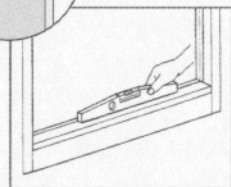
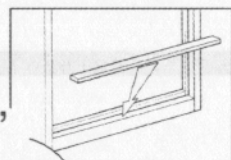
- 1** Stockage  
Menuiseries à chant,  
à l'abri des intempéries.
- 2** Dépose des vantaux  
de la fenêtre à remplacer  
et les éléments de quincaillerie  
(paumelles, crémones).
- 3** Contrôle des supports  
S'assurer des aplombs,  
du niveau de l'appui  
et de la planimétrie  
des surfaces de contact.



### MISE EN ŒUVRE

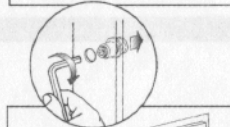
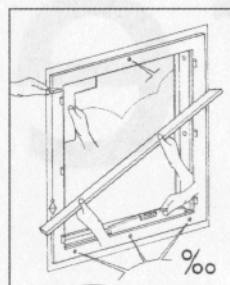
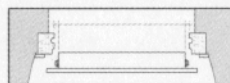
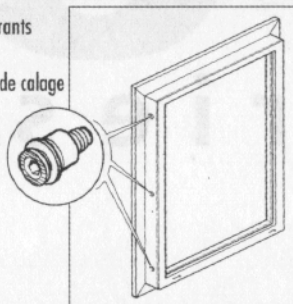
#### Préparation de l'ancien dormant

- 4** Brossage de l'ancien dormant  
avec une brosse métallique
- 5** Traitement fongicide  
et insecticide au pinceau.
- 6** Bouchage  
au mastic des trous  
d'écoulement d'eau.  
Pose du tasseau d'assise  
dans la feuillure de l'ancien  
dormant

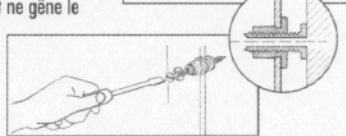
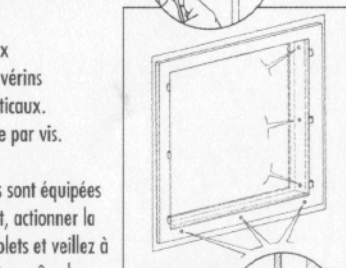


### Préparation de la nouvelle fenêtre

- 7** Dépose des vantaux ouvrants  
de la fenêtre neuve.  
Mise en place des vérins de calage  
dans les trous de  
réservations prévus dans  
les dormants.  
Mise en place  
du fond de joint **13**
- 8** Calage de mise à niveau,  
répartition des jeux.
- 9** Après contrôle de l'aplomb et de  
l'équerrage, fixation haute  
centrale en façade.
- 10** Mise en contact des 2 vérins haut  
(droit et gauche) avec le montant  
de l'ancien dormant sans forcer.  
Raccrocher les 2 vantaux  
et fermer la fenêtre pour obtenir  
les jeux de fonctionnement  
et l'équerrage.  
Fixer la traverse basse par vis en  
façade sur le recouvrement PVC.

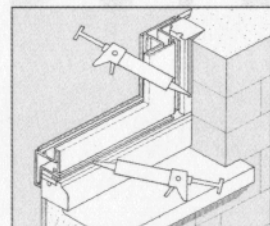


- 11** Ouvrir les vantaux  
et régler tous les vérins  
des montants verticaux.  
Fixation définitive par vis.
- ⚠ Si les menuiseries sont équipées  
d'un volet roulant, actionner la  
commande des volets et veillez à  
ce qu'aucun objet ne gêne le  
fonctionnement.



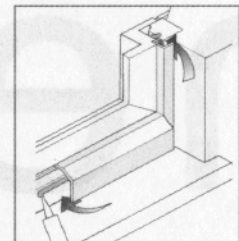
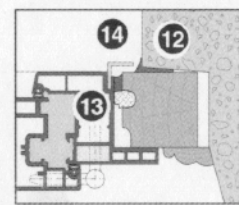
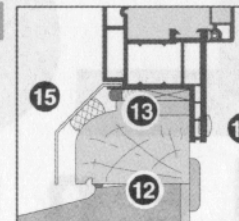
### Étanchéité

- 12** Joint agréé SNJF 1re catégorie  
entre ancien bâti et tableau.
- 13** Joint agréé sur fond de joint  
entre ancien bâti et nouvelle  
fenêtre (4 côtés).



### Habillage

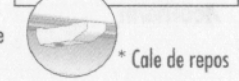
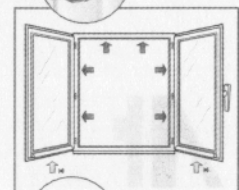
- 14** En haut et latéralement cornière  
PVC adaptée.
  - 15** En bas, mise en place du couvre-  
appui à bain de mastic dans les  
angles.
- ⚠ Veillez à assurer une bonne  
ventilation des bois.
- 16** Bouchon PVC Ø 10 sur traverse basse et pour avant trou tête vérin  
sur montant et traverse haute.



### APRÈS LA POSE

#### 17 Mise en service

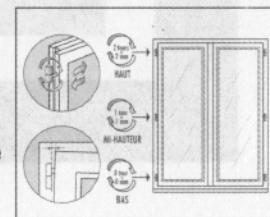
- Pose de la poignée,
- Enlèvement des cales de transport noires,
- Enlèvement des films de protection,
- Ne pas enlever la cale de repos\* vissée sous la traverse basse de chaque ouvrant,
- Graissage des quincailleries : une goutte de lubrifiant adapté assurera un meilleur fonctionnement de vos fenêtres.
- Pose éventuelle d'accessoires (cylindre de serrure, ferme-porte...)



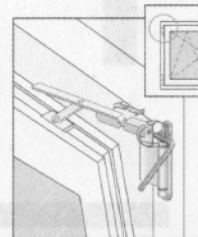
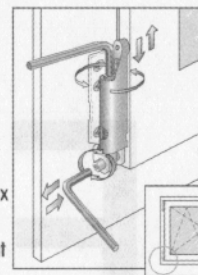
\* Cale de repos

### Réglages

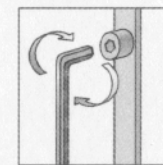
- 18** Réglage des ouvrants  
à la française :  
Exemple : votre vantail froite  
en partie basse, chaque  
rotation d'un tour complet  
de la fiche haute portée par le  
vantail entraîne une variation  
de 1 mm du jeu latéral.



- 18** Réglage des ouvrants oscillo-battants  
(à l'aide d'une clé de 6 pans) :
  - sur le pivot bas :  
Axe vertical :  
réglage en hauteur de l'ouvrant  
(si frottement en partie basse).  
Axe horizontal :  
réglage en largeur de l'ouvrant (si faux  
équerre de l'ouvrant par rapport  
au dormant ; si frottement de l'ouvrant  
sur la pièce d'appui ;  
ou jeux latéraux non identiques).
  - sur le compas :  
Axe horizontal : (en bout de compas) :  
réglage en largeur de l'ouvrant  
(si faux équerre de l'ouvrant  
par rapport au dormant ;  
ou jeux latéraux non identiques).



- 18** Réglage du galet de la crémonne  
permet d'améliorer le fonctionnement de la  
menuiserie en comprimant plus ou moins le  
joint d'étanchéité périphérique.



**Dans tous les cas vos vantaux  
doivent être alignés en partie basse.**

### ENTRETIEN

- Nettoyage des bâtis de vos fenêtres, 1 fois/an,  
avec un produit adapté ou de l'eau savonneuse et  
graissage de la quincaillerie (fiches, crémonne, serrure),
- Vérification des trous d'évacuation d'eau de la pièce d'appui ; ils ne  
doivent pas être obstrués.
- Silicongnage léger des joints d'étanchéité.

